



USER *Donner* MANUAL

Цифровое пианино **DDP-60**

Спасибо, что выбираете **DONNER!**

Пожалуйста, внимательно прочтите данное руководство перед использованием.

Добро пожаловать в Donner

Мы очень благодарны, что вы приобрели нашу продукцию.

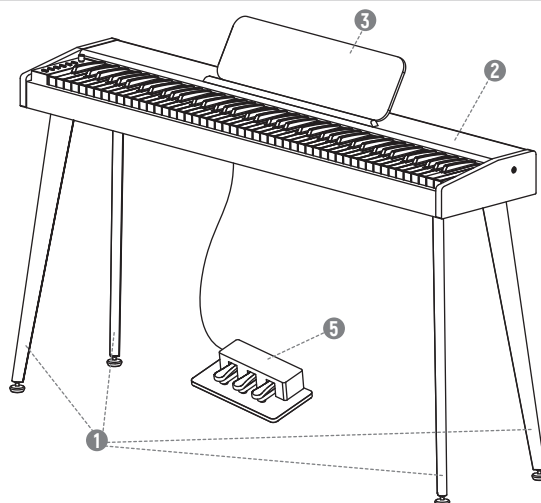
Пожалуйста, потратьте несколько минут на прочтение инструкции по эксплуатации этого продукта, которая покажет вам, как его использовать, а также объяснит функции и работу устройства, обеспечивая беспроблемную установку.

Пожалуйста, сохраните данную инструкцию по эксплуатации для дальнейшего использования.

ПЕРЕЧЕНЬ ПРОДУКТОВ

Пожалуйста, подтвердите, находится ли товар в хорошем состоянии и включены ли аксессуары.

Наименование	Количество
1 Стойка для пианино	4 шт
2 Корпус фортепиано	1 шт
3 Пюпитр	1 шт
4 Болты M6*14 мм	20 шт
5 Тройная педаль	1 шт
6 Адаптер питания	1 шт
7 Руководство пользователя	1 шт



ТЕХНИЧЕСКИЕ ХАРАКТЕРИСТИКИ ПРОДУКТА

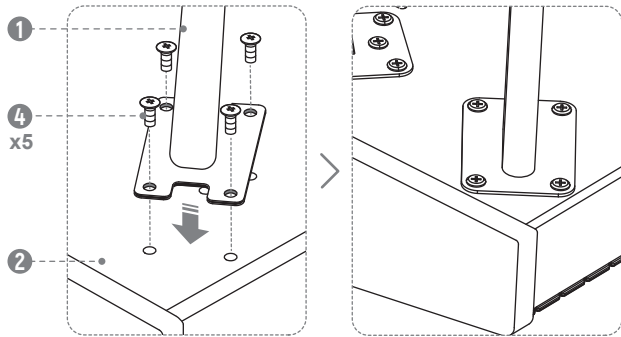
Наименование	88 клавишное портативное цифровое пианино Donner	
Размер/Вес	Размер продукта	132*30*73.5см (52*11.8*28.9in)
	Вес продукта	18.5кг (40.8pound)
	Размер упаковки	141*38.5*25см (55.5*15.2*9.8in)
	Вес упаковки	22кг (48.5pound)
Контроль производительности	Пианино	Клавиши 88-клавишное пианино
		Сенсорный отклик Выкл./Мягкий/Стандартный/Жесткий/По умолчанию
Функционал	Полифония	Полифония (Макс.) 128
	Двойная раскладка	Поддерживается
	Сплит Тембр	Поддерживается
	Ритмы	83
	Звуки	128
	Демо песни	47
	Эффекты	Реверберация (8 типов, переключаемая и регулируемая)
	Функция записи	Поддерживается
Метроном	Типы	6
	Скорость темпа	30 ~ 280
Разъемы	Разъем питания	DC 12V 3A
	Разъем для наушников	Поддерживается 6.35mm (1/4-inch)
	Разъем AUX-выход	ДА
	USB-MIDI-разъем	ДА
	Разъем для педалей	ДА
Аудиосистема	Выходная мощность динамика	≥15Wx2
Технические характеристики	Расчетное напряжение	220-240V ~ (EU/UK) 120V (US)
	Расчетная частота	50Hz (EU/UK) 60Hz (US)
	Номинальная мощность	1.0A Max
	Модуляция	≤3 cent
	Диапазон	A2 ~ C5

Внимание: Этот продукт является электронным устройством, и после включения питания в динамиках (один или два динамика, наушники) можно услышать шум, звучащий в динамиках (один или два динамика, наушники) — это нормально. Держитесь подальше от источников помех, включая радиочастотные устройства и оборудование с двигателями, например радиоприемники, маршрутизаторы, телевизоры, ресиверы, холодильники, стиральные машины и т. д.

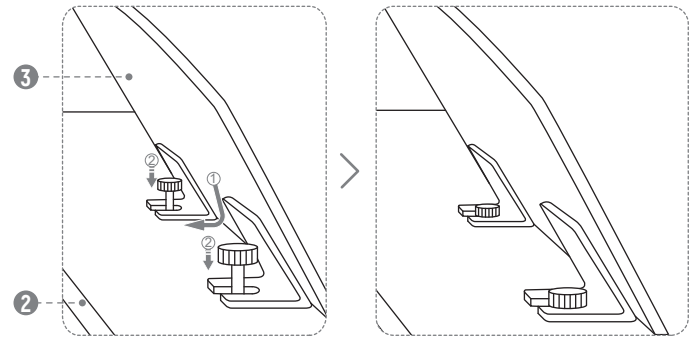
РУКОВОДСТВО ПО УСТАНОВКЕ

Во время установки убедитесь, что все детали укомплектованы. Владелец должен прочитать содержание данного руководства по установке перед использованием прибора.

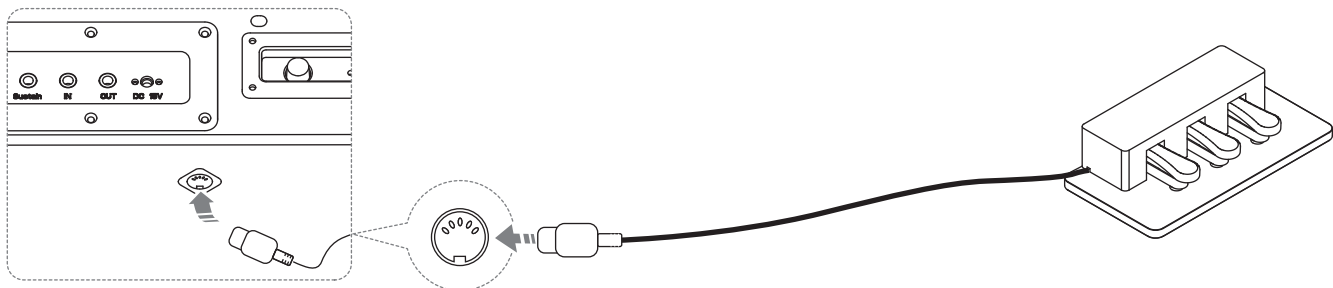
1. Установка стойки для пианино



2. Установка пюпитра



3. Установка педалей



В нижней части корпуса фортепиано

Разъем для педалей

РАЗЪЕМЫ ПИАНИНО

Задняя часть пианино

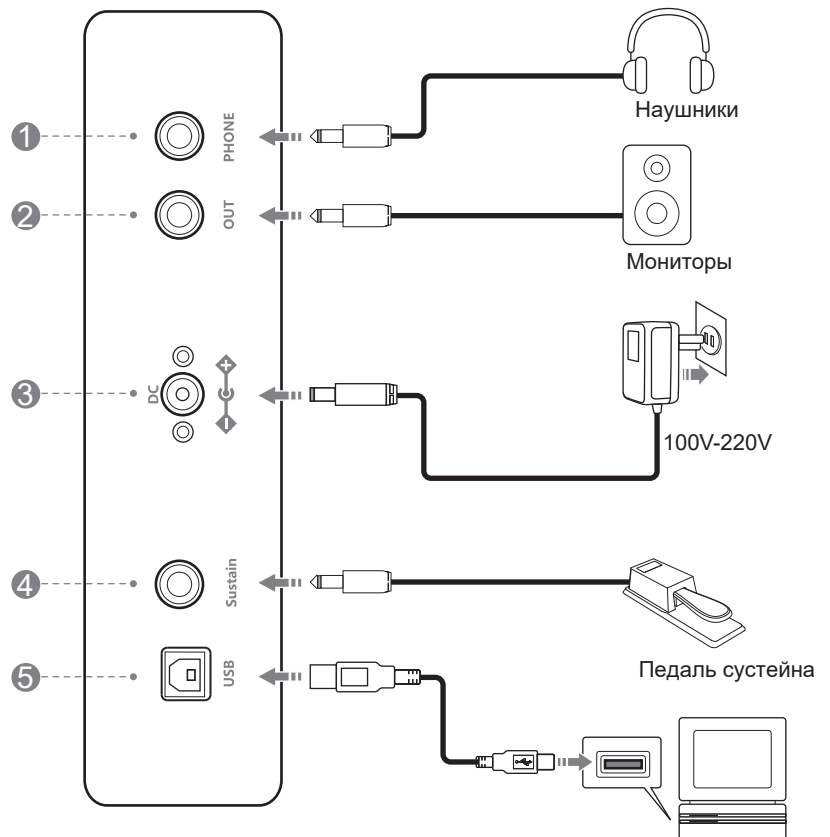
1 Порт для наушников
Выход встроенных динамиков электронной клавиатуры автоматически отключается при подключении наушников, чтобы не мешать другим во время игры.

2 Разъем аудиовыхода
Порт аудиовыхода может поддерживать мощное акустическое оборудование.

3 Подключение шнура питания
1. Во время использования следуйте схеме подключения шнура питания, показанной на рисунке: подключите один конец к розетке на панели в нижней части фортепиано, а другой конец — к бытовой розетке напряжением 100–220 В.
2. Если продукт не будет использоваться в течение длительного времени, отключите шнур питания и храните его в безопасном месте.

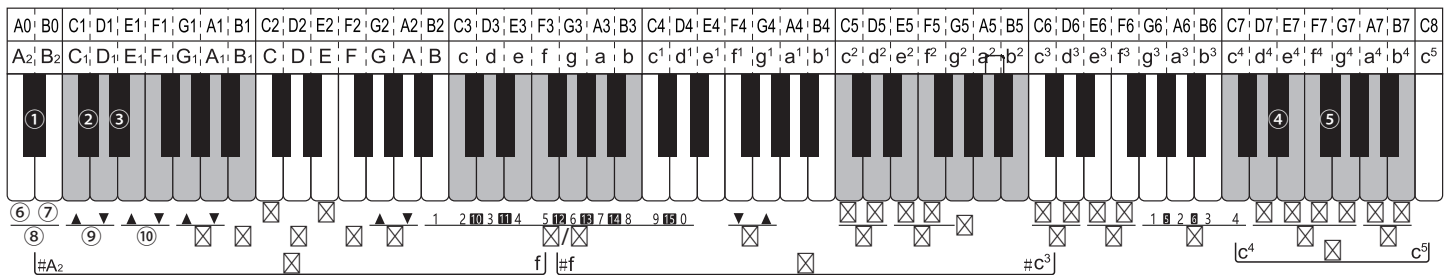
4 Сустейн-педаль
Этот продукт оснащен педалью сустейна. Пожалуйста, нажимайте на педаль по мере необходимости во время использования.

5 USB-порт
Цифровое пианино можно подключить к компьютеру через порт USB, чтобы научиться играть на клавиатуре для исполнения, композиции, хранения и других функций с помощью предустановленного на компьютере музыкального программного обеспечения. Отредактированную музыку и встроенный аккомпанемент музыкального программного обеспечения можно воспроизводить на цифровом пианино посредством подключения программного обеспечения или исполнять в соответствии с музыкальным сопровождением.

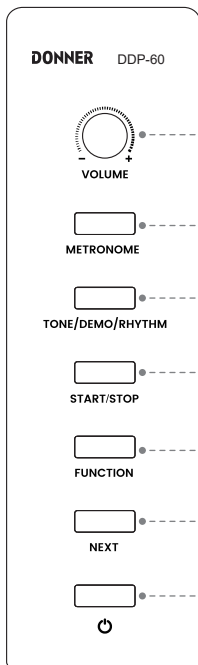


Подключение к ПК/смартфону/планшету

ВВЕДЕНИЕ В ФУНКЦИОНАЛ



- | | | | | |
|------------------------|---|--|-----------------------------------|-------------------------------------|
| ① Номер - | ⑩ Октава | <input type="checkbox"/> Номер ключа | <input type="checkbox"/> Вкл | <input type="checkbox"/> Стандарт |
| ② Переключатель синх. | <input type="checkbox"/> Транспонирование | <input type="checkbox"/> Яркость | <input type="checkbox"/> Выкл | <input type="checkbox"/> Тяжелый |
| ③ Вступление/окончание | <input type="checkbox"/> Настройка памяти | <input type="checkbox"/> Вкл | <input type="checkbox"/> Реферб | <input type="checkbox"/> Сильный |
| ④ Скорость + | <input type="checkbox"/> Настройки 1 | <input type="checkbox"/> Выкл | <input type="checkbox"/> Вкл | <input type="checkbox"/> Вкл |
| ⑤ Скорость - | <input type="checkbox"/> Настройки 2 | <input type="checkbox"/> Двойные тона | <input type="checkbox"/> Выкл | <input type="checkbox"/> Выкл |
| ⑥ Вкл | <input type="checkbox"/> Настройки 3 | <input type="checkbox"/> Вкл | <input type="checkbox"/> Хорус | <input type="checkbox"/> Перкуссия |
| ⑦ Выкл | <input type="checkbox"/> Настройки 4 | <input type="checkbox"/> Вкл | <input type="checkbox"/> Метроном | <input type="checkbox"/> Демо песня |
| ⑧ Аккорд. аккомпанем. | <input type="checkbox"/> Память | <input type="checkbox"/> Выкл | <input type="checkbox"/> Выкл | <input type="checkbox"/> Ритм |
| ⑨ Громкость | <input type="checkbox"/> Запись трека | <input type="checkbox"/> Двойная клавиатура/
двойное фортепиано | <input type="checkbox"/> Мягко | <input type="checkbox"/> Звук |



- | | | |
|--------------|------------|-------------------|
| ① ГРОМКОСТЬ | ② МЕТРОНОМ | ③ ТОН/ ДЕМО/ РИТМ |
| ④ СТАРТ/СТОП | ⑤ ФУНКЦИЯ | ⑥ СЛЕД |

Выбор звука

1. Акустический рояль № 0 — это звук по умолчанию после включения питания.
2. Длительно нажмите кнопку «TONE/DEMO/RHYTHM» и одновременно нажмите соответствующую клавишу на область тона «белая клавиша c4-c5», чтобы войти в режим звука.
3. Нажмите кнопку «ДАЛЕЕ» или нажмите и удерживайте кнопку «ФУНКЦИЯ» и одновременно нажмите кнопку «#A2 номер-», чтобы переключить тон. Или нажмите и удерживайте кнопку «ФУНКЦИЯ» и одновременно нажмите соответствующую цифровую кнопку «B-d1», чтобы выбрать звук (см. Таблицу звуков).

Выбор ритма

1. Нажмите и удерживайте кнопку «TONE/DEMO/RHYTHM» и одновременно нажмите любую черно-белую клавишу в области ритма #f-c3), чтобы войти в режим ритма.
2. В режиме выбора ритма нажмите кнопку «NEXT» или нажмите и удерживайте кнопку «FUNCTION» и одновременно нажмите кнопку «#A2 Number-», чтобы переключить ритм.
3. «ФУНКЦИЯ» и одновременно нажмите соответствующую кнопку «B-d1 Number», чтобы выбрать ритм (см. Таблицу ритмов).
4. После выбора нажмите кнопку «START/STOP», чтобы начать воспроизведение ритма, нажмите кнопку «START/STOP» еще раз, чтобы остановить воспроизведение.

Подборка демо-музыки

1. Нажмите и удерживайте кнопку «TONE/DEMO/RHYTHM» и одновременно нажмите любую черно-белую клавишу в демонстрационной зоне (#A2-f), чтобы войти в музыкальный режим.
2. В режиме музыкального режима нажмите кнопку «NEXT» или нажмите и удерживайте кнопку «FUNCTION» и одновременно нажмите кнопку «#A2 Number-», чтобы переключить ритм.
3. Или нажмите и удерживайте кнопку «ФУНКЦИЯ» и одновременно нажмите соответствующую кнопку «B-d1 Number», чтобы выбрать музыку (см. Музыкальную таблицу).
4. После выбора нажмите кнопку «СТАРТ/СТОП», чтобы начать воспроизведение музыки, нажмите кнопку «СТАРТ/СТОП» еще раз, чтобы остановить воспроизведение.

Демонстрационная функция обучения

1. В режиме демонстрационной музыки (см. раздел «Выбор демо», чтобы войти в демонстрационный режим), сначала нажмите и удерживайте любую черно-белую кнопку (демонстрационная область #A2-f), а затем нажмите «START/STOP».
2. Затем войдите в режим демонстрационного обучения. Нажмите любую клавишу на пианино, чтобы начать воспроизведение основной мелодии. Мелодия прекратится, если не будет нажата ни одна клавиша.
3. Нажмите кнопку «START/STOP» еще раз, чтобы выйти из режима.

Автоаккорд

1. Нажмите и удерживайте кнопку «FUNCTION» и одновременно нажмите кнопку «A2 Chord On» на пианино, чтобы активировать автоматический аккорд.ord.
2. Нажмите и удерживайте кнопку «FUNCTION» и одновременно нажмите кнопку «B2 Chord Off» на пианино, чтобы отключить автоаккорд.

Синхронизация включена и синхронизация выключена

1. Нажмите и удерживайте кнопку «FUNCTION» и одновременно нажмите кнопку «#C1Sync» на пианино, чтобы включить функцию синхронизации.
2. Еще раз нажмите кнопку «#C1Sync», чтобы отключить функцию синхронизации.

Вступление/окончание

1. Нажмите и удерживайте кнопку «FUNCTION» и одновременно нажмите кнопку «#D1Intro/Ending» на пианино, а затем нажмите кнопку «START/STOP», чтобы начать воспроизведение вступления.
2. Во время ритм-игры нажмите и удерживайте кнопку «FUNCTION» и одновременно нажмите кнопку «#D1Intro/Ending» на пианино, чтобы начать воспроизведение концовки.

Громкость аккомпанемента

Нажмите и удерживайте кнопку «FUNCTION» и одновременно нажмите кнопку «Увеличение громкости аккомпанемента C1» или «Уменьшение громкости аккомпанемента D1» на пианино, чтобы отрегулировать громкость аккомпанемента.

Октава

Нажмите и удерживайте кнопку «FUNCTION» и нажмите «E1 Octave Up» или «F1 Octave Down» на пианино, чтобы отрегулировать октаву.

Транспонирование

Нажмите и удерживайте кнопку «FUNCTION» и нажмите «G1 Transposition Up» или «A1 Transposition Down» на пианино, чтобы отрегулировать \pm 12 полутонов.

Яркость

Нажмите и удерживайте кнопку «FUNCTION» и нажмите «f1 Brightness Up» или «g1 Brightness Down» на пианино, чтобы отрегулировать яркость звука.

Вызвать/Сохранить

1. Нажмите и удерживайте кнопку «FUNCTION» и нажмите любую из клавиш «Настройки C-F 1–4» на клавиатуре, а затем нажмите и удерживайте кнопку «Настройка памяти», чтобы сохранить выбранные параметры, такие как тон, ритм, скорость и громкость.
2. Нажмите и удерживайте кнопку «FUNCTION» и нажмите кнопку «Настройки CF 1-4» в только что сохраненных настройках, а затем коротко нажмите кнопку «Memory Setting», чтобы вызвать сохраненные параметры.
3. This piano is capable of four save settings, 4 memories and 16 memory settings in total. Long press the "FUNCTION" button first and then press the "G Memory Up" key or "A Memory Down" key to select the memory.

Запись/Воспроизведение

1. Нажмите и удерживайте кнопку «METRONOME» и после звукового сигнала нажмите «B-d1 Recording Track» на пианино, чтобы выбрать дорожку для записи. Всего имеется трек «0-15», из которых 1-15 — это трек мелодии, а 0 — трек аккомпанемента.
2. После выбора дорожки записи он перейдет в режим записи. Сыграйте на пианино и начните запись, индикатор метронома мигнет и начнется запись.
3. Нажмите и удерживайте кнопку «START/STOP», чтобы остановить запись, и метроном перестанет мигать, чтобы выйти из режима записи.
4. Снова нажмите и удерживайте кнопку «START/STOP», чтобы воспроизвести записанный звук.
5. Удаление записи: нажмите и удерживайте кнопку «метроном», чтобы войти в режим записи после звукового сигнала, а затем нажмите и удерживайте кнопку «PLAY/STOP», чтобы удалить все записи треков.

Двойные тона

1. Выберите один тон в качестве первого из двух тонов.
2. Длительно нажмите кнопку «FUNCTION» и нажмите клавишу «c2 Dual Tones» на пианино.
3. Теперь двойной тон активирован, а второй тон по умолчанию — это тон № 49.
4. В этом режиме войдите в режим тона, чтобы изменить второй тон (см. раздел «Выбор тона»).
5. Снова нажмите и удерживайте кнопку «FUNCTION», а затем нажмите кнопку «d2 Dual Tone Off» на клавиатуре, чтобы выйти из режима двух тонов.

Двойная клавиатура/двойное фортепиано

1. Выберите тон в левой области.
2. Нажмите и удерживайте кнопку «ФУНКЦИЯ» и нажмите кнопку «e2 Dual Keyboard» на пианино, чтобы активировать режим двойной клавиатуры.
3. В активированном состоянии клавиатура разделена на две одинаковые области слева и справа. Точка деления расположена на средней ноте C. В режиме двойной клавиатуры высота средней C всегда равна высоте крайней правой C.
4. В этом режиме войдите в режим тона, чтобы изменить тон правой области (см. «Выбор тона»).
5. Нажмите и удерживайте кнопку «FUNCTION» и нажмите клавишу «f2 Dual Piano» на пианино. Затем и левая, и правая клавиатура будут воспроизводить тон фортепиано.
6. Нажмите и удерживайте кнопку «FUNCTION» и нажмите кнопку «g2 Dual Keyboard/Dual Piano Off» на клавиатуре, чтобы выйти из режима Dual Keyboard/Dual Piano..

Реверберация

1. Нажмите и удерживайте кнопку «FUNCTION» и нажмите кнопку «c3 Reverb On» на клавиатуре, чтобы активировать режим реверберации. Затем цифровое пианино заиграет с эффектом реверберации.
2. Нажмите кнопку «c3 Reverb», чтобы переключить тип реверберации. Всего предусмотрено 8 эффектов реверберации.
3. Нажмите и удерживайте кнопку «FUNCTION» и нажмите кнопку «d3 Reverb Off», чтобы отключить эффект реверберации.

Хорус

1. Нажмите и удерживайте кнопку «FUNCTION» и нажмите клавишу «e3 Chorus» на пианино, чтобы активировать режим хоруса, после чего цифровое пианино начнет играть с эффектом хоруса.
2. Нажмите кнопку «e3 Chorus», чтобы переключить тип хоруса. Всего предусмотрено 8 эффектов хоруса.
3. Нажмите и удерживайте кнопку «FUNCTION» и нажмите кнопку «f3 Chorus Off», чтобы отключить эффект хоруса.

Метроном

1. Нажмите и удерживайте кнопку метронома в функциональном блоке, и индикатор загорится, чтобы воспроизвести метроном.
2. Нажмите и удерживайте кнопку «FUNCTION» и нажмите клавишу «g3-b3 Beat 1-6» на пианино, чтобы выбрать количество долей.

Скорость

1. Нажмите и удерживайте кнопку «FUNCTION» и нажмите «#d4 Speed Up» на пианино, чтобы увеличить значение BPM.
2. Нажмите и удерживайте кнопку «FUNCTION» и нажмите «#f4 Speed Down» на пианино, чтобы уменьшить значение BPM.
3. Диапазон ударов в минуту: 30-280

Strength

1. Нажмите и удерживайте кнопку «ФУНКЦИЯ» и нажмите кнопку «d4-g4 Strength» на клавиатуре, чтобы выбрать силу с которой вы будете играть на пианино.
2. Всего 5 видов силы: «ВЫКЛ., МЯГКИЙ, СТАНДАРТ, ЖЕСТКИЙ» и мощность по умолчанию после включения питания.

Перкуссии

1. Длительно нажмите кнопку «FUNCTION» и нажмите кнопку «A4 Percussion On» на пианино, чтобы войти в режим перкуссии клавиатуры, и клавиатура воспроизведет эффект перкуссии.
2. Нажмите и удерживайте кнопку «FUNCTION» и нажмите кнопку «b4 Percussion Off» на пианино, чтобы выйти из режима перкуссии пианино.

СООБРАЖЕНИЯ БЕЗОПАСНОСТИ

ПРЕДУПРЕЖДЕНИЯ / ПРЕДОСТЕРЕЖЕНИЯ

● Адаптер питания.

- Этот продукт доступен для стандартной внутренней настенной розетки.
- Используйте только шнур питания, указанный для данного продукта.
- Пожалуйста, выключите питание и вытащите шнур питания, если продукт не используется в течение длительного периода времени.



● Дым, запах, перегрев.

- Следующие операции необходимо выполнить немедленно, чтобы избежать опасности возгорания и поражения электрическим током в случае курения, выделения запахов или перегрева изделия.
 1. Выключите питание.
 2. Вытащите вилку из розетки.
 3. Свяжитесь с местным агентством.

● Источник питания и линия электропередачи.

- Неправильное использование источника питания и линий электропередачи может привести к возгоранию и поражению электрическим током. Необходимо соблюдать следующие меры предосторожности:
 1. Для этого продукта необходимо использовать указанные линии электропередачи.
 2. Необходимо использовать адаптер с выходным напряжением, не превышающим номинальное напряжение в доме.
 3. Не размещайте шнур питания рядом с источниками тепла и влаги.
 4. Не перегружайте розетки и удлинители.
 5. Не ставьте тяжелые предметы на линии электропередачи.
 6. Не перекручивайте и не сгибайте линии электропередачи.
 7. Не прикасайтесь к шнуру питания и вилке мокрыми руками.
 8. Отключайте шнур питания от розетки, если инструмент не используется или во время грозы.
 9. При подключении или отключении шнура питания убедитесь, что питание отключено.
 10. Детям не следует разрешать прикасаться к вилке и линии электропередачи без присмотра взрослых.

● Вода и посторонние вещества

- Пожалуйста, выключите источник питания и отсоедините шнур питания, чтобы избежать опасности возгорания и поражения электрическим током при попадании воды и других посторонних предметов в этот продукт.

● Демонтаж

- Пожалуйста, не разбирайте и не модифицируйте этот продукт, чтобы избежать опасности возгорания и поражения электрическим током.

● Обработка и транспортировка

- Никогда не прилагайте чрезмерную силу к элементам управления, разъемам или другим частям прибора.
- Крепко держитесь за вилку при отсоединении кабелей, никогда не тяните за кабели с силой.
- Отсоедините все кабели перед перемещением прибора.
- Удары, вызванные падением, ударами инструмента или установкой на него тяжелых предметов, могут привести к царапинам и еще более серьезным повреждениям.

● Размещение

- Пожалуйста, не ставьте этот продукт на неровную поверхность или любое другое неустойчивое место, чтобы избежать повреждений при падении.

• Интерфейс

- Интерфейс этого продукта можно подключить только к указанному оборудованию и устройствам. Подключение непредназначенного оборудования или устройств может привести к возгоранию и поражению электрическим током.

• Полиэтиленовый пакет

- Держите полиэтиленовый пакет в недоступном для детей месте, чтобы избежать удушья.

• Звук

- Не используйте инструмент на высокой громкости в течение длительного времени. Высокая громкость может повредить слух.

• Очистка

- Пожалуйста, отключите шнур питания от сетевой розетки перед очисткой этого продукта, чтобы избежать опасности возгорания и поражения электрическим током.

УСТРАНЕНИЕ НЕИСПРАВНОСТЕЙ

Проблема	Причина	Решение
На пианино нет звука.	1. Регулятор громкости установлен в минимальное положение. 2. Наушники или штекер вставлены 3. Электропитание не подключено или фортепиано выключено.	1. Установите максимальную громкость вправо. 2. Вытащите оригинальный разъем из разъема для наушников.. 3. Включите питание и нажмите кнопку boot
Педали не работают.	1. Подкл.лин разъема педали, не подключ. к фортепиано. 2. Ослаблена заглушка педали.	1. Подключите шнур педали к разъему пианино. 2. Проверьте, ослаблена ли заглушка на одном конце соединения педали, а затем затяните ее.
При вкл. или выкл. питания фортепиано слышен шум.	Нормальное явления	Это нормальное явление, указывающее на то, что в это время ток поступает в продукт
Пианино шумит при использовании мобильного телефона..	Радиопомехи	Использ. моб. тел. рядом с фортепиано приводит к излучению. Чтобы избежать такой ситуации, вы можете выключить мобильный телефон или пользоваться им подальше от фортепиано.
Нарушенный тон или ритм.	Нехватка мощности	Дефицит мощности. Проверьте стабильность питания
Кажется, что произносятся все тона или что произведение словно обрезано.	Нормальное явление	Макс. кол-во одновременных звуков на этом инструменте — 128 нот. Если используется двухтональный режим и воспроизводится аккомпанемент или музыка, некоторые ноты или звуки аккомпанемента или музыки будут использоваться по умолчанию.
Под одним и тем же тембром качество ноты различно.	Нормальное явление	Эта машина использует режим источника звука AWM. Этот тип источника звука сэмплируется и записывается по всей клавиатуре, поэтому качество двух нот немного отличается.
Подключение компьютера, не распознается	USB-штекер не закреплен	Нет нужды устанавливать доп. ПО. Если пианино не распознается компьютером, проверьте надежность подключения USB-кабелей или попытайтесь подключиться в другой USB-разъем компьютера.

УХОД ЗА ПИАНИНО

Добросовестно выполняйте свою работу по обслуживанию и защите этого продукта. Это играет важную роль в продлении срока службы и уменьшении количества неисправностей.

1. Избегайте жары, сырости и прямых солнечных лучей.

Изделие не следует подвергать чрезмерному воздействию прямых солнечных лучей, размещать рядом с кондиционером или в очень жарких местах.

2. Не используйте рядом с телевизором или радио.

Этот продукт может вызывать видео- или аудиопомехи при приеме теле- и радиопередач. Если это произойдет, его следует удалить из радио- или телевизионной продукции.

3. Не используйте для очистки краску, очиститель или подобные химикаты.

Смочите мягкое полотенце слабым раствором моющего средства и отожмите его до высыхания. Очистите изделие этим полотенцем.

4. Исключить тряску и столкновения.

Перемещать изделие следует осторожно. Сильные тряски и столкновения запрещены во избежание повреждения корпуса или внутренних электронных компонентов.

0	Mariage Dreamour	16	Etude 05	32	Etude 21
1	ChopinFi	17	Etude 06	33	Etude 22
2	Turkish March	18	Etude 07	34	Etude 23
3	Carman Overture	19	Etude 08	35	Etude 24
4	The River of	20	Etude 09	36	Etude 25
5	Nobody	21	Etude 10	37	Etude 26
6	Book of songs	22	Etude 11	38	Etude 27
7	Canon	23	Etude 12	39	Etude 28
8	The Butterfly lovers	24	Etude 13	40	Etude 29
9	Romance De Amor	25	Etude 14	41	Etude 30
10	Starry sky	26	Etude 15	42	Etude 31
11	Sonata	27	Etude 16	43	Etude 32
12	Etude 01	28	Etude 17	44	Etude 33
13	Etude 02	29	Etude 18	45	Etude 34
14	Etude 03	30	Etude 19	46	Etude 35
15	Etude 04	31	Etude 20		

Piano		Chromatic Percussion		Organ	
0	Acoustic Grand	8	Celesta	16	Hammond Organ
1	Bright Acoustic	9	Glockenspiel	17	Percussive Organ
2	Electric Grand	10	Music box	18	Rock Organ
3	Honky-tonk Piano	11	Vibraphone	19	Church Organ
4	Rhodes Piano	12	Marimba	20	Reed Organ
5	Chorused Piano	13	Xylophone	21	Accordian
6	Harpsichord	14	Tubular Bells	22	Harmonica
7	Clavichord	15	Dulcimer	23	Tango Accordion

Guitar		Bass		Strings	
24	Acoustic Guitar	32	Acoustic Bass	40	Violin
25	Acoustic Guitar	33	Electric Bass(finger)	41	Viola
26	Electric Guitar (jazz)	34	Electric Bass (pick)	42	Cello
27	Electric Guitar	35	Fretless Bass	43	Contrabass
28	Electric Guitar	36	Slap Bass 1	44	Tremolo Strings
29	Overdriven Guitar	37	Slap Bass 2	45	Pizzicato Strings
30	Distortion Guitar	38	Synth Bass 1	46	Orchestral Harp
31	Guitar Harmonics	39	Synth Bass 2	47	Timpani

Ensemble/Synth		Brass		Reed	
48	String Ensemble 1	56	Trumpet	64	Soprano Sax
49	String Ensemble 2	57	Trombone	65	Alto Sax
50	Synth Strings 1	58	Tuba	66	Tenor Sax
51	Synth Strings 2	59	Muted Trumpet	67	Baritone Sax
52	Choir Aahs	60	French Horn	68	Oboe
53	Voice Oohs	61	Brass Section	69	English Horn
54	Synth Voice	62	Synth Brass 1	70	Bassoon
55	Orchestra Hit	63	Synth Brass 2	71	Clarinet

Pipe		Synth Lead		Synth Pad	
72	Piccolo	80	Lead 1 (square)	88	Pad 1 (new age)
73	Flute	81	Lead 2 (sawtooth)	89	Pad 2 (warm)
74	Recorder	82	Lead 3 (caliope)	90	Pad 3 (polysynth)
75	Pan Flute	83	Lead 4 (chiff lead)	91	Pad 4 (choir)
76	Bottle Blow	84	Lead 5 (charang)	92	Pad 5 (bowed)
77	Shakuhachi	85	Lead 6 (voice)	93	Pad 6 (metallic)
78	Whistle	86	Lead 7 (fifths)	94	Pad 7 (halo)
79	Ocarina	87	Lead 8	95	Pad 8 (sweep)

Synth Effects		Ethnic		Percussive		Sound Effects	
96	FX 1 (rain)	104	Sitar	112	Tinkle Bell	120	Guitar Fret Noise
97	FX 2 (soundtrack)	105	Banjo	113	Agogo	121	Breath Noise
98	FX 3 (crystal)	106	Shamisen	114	Steel Drums	122	Seashore
99	FX4 (atmosphere)	107	Koto	115	Woodblock	123	Bird Tweet
100	FX 5 (brightness)	108	Kalimba	116	Taiko Drum	124	Telephone Ring
101	FX 6 (goblins)	109	Bagpipe	117	Melodic Tom	125	Helicopter
102	FX 7 (echoes)	110	Fiddle	118	Synth Drum	126	Applause
103	FX 8 (sci-fi)	111	Shanai	119	Reverse Cymbal	127	Gunshot

Rhythm		Ритм		Rhythm		Ritmo		Ritmos		リズムテーブル	
--------	--	------	--	--------	--	-------	--	--------	--	---------	--

0	7_8	21	DanceRock	42	JazzDance	63	Samba
1	8Beat	22	DancyPop	43	JazzFunk	64	Shuffle
2	16Beat	23	DeepHappy	44	JazzRap	65	SlowBeat
3	80sPop	24	Disco	45	LazyPop	66	SlowPop
4	90sDance	25	Dixie	46	March	67	SlowRock
5	Acid	26	Drum_Bass	47	Polka	68	Smooch
6	African	27	EasyBeat	48	Pop	69	SoBas
7	AfroPop	28	EasyRock	49	Pop_Rock	70	Soca
8	70sDisco1_E	29	EuroSong	50	PopBallad	71	SoulBeat
9	Balla_B	30	FastFunk	51	PopBossa	72	Standard
10	Beguine	31	Folk	52	PopDisco	73	Swing
11	Big_Band	32	Funk	53	Popeuro	74	Tango
12	Blues	33	Fusion	54	Power_Pop	75	TecnoPop
13	Bossa_Nova	34	Geloun	55	R&B	76	TeenyPop
14	Break_Beat	35	GlamRock	56	R&B_Ballad	77	TetJazz
15	CaSo	36	GothDance	57	RealSoul	78	Trot
16	Cha-Cha	37	Grunge	58	Reggae	79	Trycoun
17	Chinadance	38	Guinebe	59	ReggaeSoul	80	Uban
18	CntrRock	39	HappyPop	60	Rock&Roll	81	UesBI
19	CoolSoul	40	Hard Rock	61	RockBeat	82	Waltzer
20	Dancekik	41	HipHop	62	Salsa		

ПРЕДОСТЕРЕЖЕНИЯ

Изменения или модификации, не одобренные явно стороной, ответственной за соблюдение требований, могут лишить пользователя права управлять оборудованием. Данное оборудование было протестировано и признано соответствующим ограничениям для цифровых устройств класса В в соответствии с частью 15 правил FCC. Эти ограничения предназначены для обеспечения разумной защиты от вредных помех при установке в жилых помещениях. Данное оборудование генерирует и может излучать радиочастотную энергию и, если оно установлено и используется не в соответствии с инструкциями, может вызвать вредные помехи для радиосвязи. Однако нет никакой гарантии, что помехи не возникнут в конкретной установке. Если это оборудование действительно создает вредные помехи радио- или телевизионному приему, что можно определить, выключив и включив оборудование, пользователю рекомендуется попытаться устранить помехи с помощью одной или нескольких из следующих мер:

- Изменить ориентацию или местоположение приемной антенны.
- Увеличьте расстояние между оборудованием и приемником.
- Подключите оборудование к розетке цепи, отличной от той, к которой подключен ресивер.
- Обратитесь за помощью к дилеру или опытному специалисту по радио/телевидению.

Данное устройство соответствует части 15 правил FCC. Эксплуатация осуществляется при соблюдении следующих двух условий: (1) это устройство не может вызывать вредных помех и (2) это устройство должно принимать любые получаемые помехи, включая помехи, которые могут вызвать нежелательную работу.

Данное оборудование соответствует ограничениям FCC по радиационному воздействию, установленным для неконтролируемой среды.

Данное оборудование следует устанавливать и эксплуатировать на расстоянии не менее 20 см между излучателем и вашим телом.



DIGITAL PIANO
Model: DDP-60
Website: www.donnermusic.com
E-mail: service@donnermusic.com
Copyright © 2023 Donner LLC. All rights reserved.



SERVICE LANGUAGE
ENGLISH

UNITED STATES

Tel: 001 571 3705977

UNITED KINGDOM

Tel: 0044 2080 895 663

CANADA

Tel: 001 613 4168166

AUSTRALIA

Tel: 0061 384004871

Get in touch with our customer service at local time (hotline hours are listed on the Donner official website)



Rev_1.0



Made in China